

# Spoonflower

## How to Install Spoonflower Prepasted Wallpaper

|                      |    |
|----------------------|----|
| <i>English</i> ..... | 2  |
| <i>German</i> .....  | 5  |
| <i>French</i> .....  | 9  |
| <i>Spanish</i> ..... | 13 |



# How to Install Spoonflower Prepasted Wallpaper

Spoonflower prints Prepasted Removable Smooth Wallpaper with a slight design overlap to help with easy installation and a seamless repeat. Prepare for your installation by reading the detailed instructions well ahead of time.

## GETTING READY *(Weeks before)*

Hanging wallpaper requires two people, so find a dependable friend! It is best to complete the entire installation in one day.

## COLLECT THESE MATERIALS

- Painter's tape
- Paint roller or sponge (for booking)
- Sharp utility knife
- Extra blades
- Drop cloth
- Bucket (or paint tray if using a paint roller) of clean water
- A long flat surface
- Good lighting

## PREPARING YOUR WALLS

- Wallpaper must be installed on a surface that is smooth, clean, and dust-free
- For better results, apply wallpaper to a surface that is a solid, light color
- Patch or sand damaged areas of the wall and remove any sharp edges
- Allow painted or primed walls to dry for 4+ weeks so bubbles will not form from escaping moisture

**IMPORTANT:** *Prepasted Removable Smooth Wallpaper is not recommended for textured walls or over walls with "scrubbable" paints*

## INSTALLING YOUR PAPER *(Day of)*

Prepare the space with the drop cloth, flat surface, and necessary lighting.

Unroll each panel of wallpaper to face the same direction:

- The top of the wallpaper has no white space
- The bottom has a narrow line of white space with a barcode

Do not cut the wallpaper before hanging.

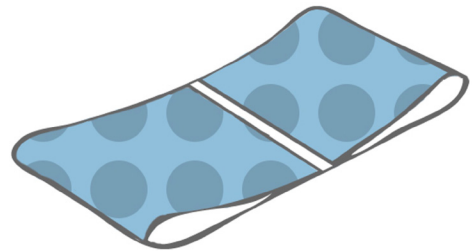
*NOTE: Wallpaper rolls are numbered but you may install the panels in any order.*

## DECIDE WHERE TO START INSTALLING

Install from the farthest left corner to the right, or from the farthest right corner to the left, and only install in one direction. If you are wallpapering the entire room, start in an inconspicuous place – behind a door or furniture - because the final panels may not seamlessly match.

## MOISTEN THE PAPER

1. Start with one roll first to learn.
2. Use a clean paint roller or sponge and thoroughly saturate the entire panel with water. Do not leave any dry patches and double check that every edge is wet.
3. Once wet, gently fold the top and bottom of each panel to meet in the middle, being certain not to crease the paper. Review the diagram.
4. Allow the panel to sit for 3-5 minutes to activate the paste.

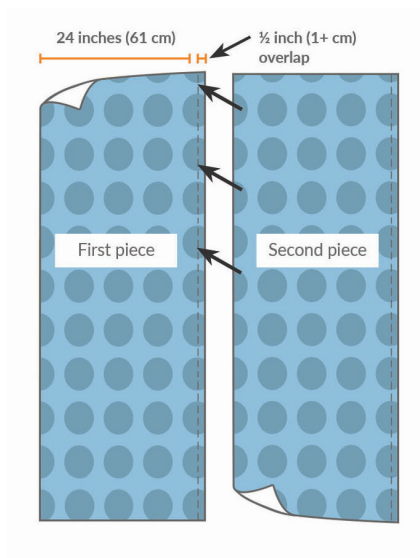


## START HANGING

1. Once the first panel is ready, unfold the top half.
2. Align this top edge with the ceiling edge. Have someone step back and confirm it is level.
  - Use painter's tape to stabilize the wallpaper if it shifts.
  - If the ceiling edge is not straight across the entire wall, install about an inch above the edge and trim the excess later
3. Smooth the paper towards the middle of the paper.
4. Unfold the bottom half of the strip to install onto the wall
5. Smooth the entire panel downward with a damp sponge or a wallpaper tool, pressing air bubble to the edges
6. Smaller bubbles will disappear as the paper dries, or can be pierced with a fine pin to release

## OVERLAPPING THE NEXT PANELS

1. Book the remaining panels and hang the second strip over the first with an overlap of approximately 1cm. Match the repeat of the design, as shown below.
2. Repeat this step for each panel until you complete your installation.
3. Allow the paper at least three hours to dry before finishing up.



## Helpful Tips

- To install around the molding of doors and windows, cut away extra paper that will not be attaching to the wall. Do not trim to the edge until the paper has fully dried.
- Installing around corners can be challenging. It is ideal to install only a few centimeters of paper around each corner. Therefore, you may want to shift your starting point to prepare for this
- Do not cut the paper at each corner; you will not have the necessary design overlap
- Since every room is different, search online for help with wall features such as switches, plugs, windows, molding, doors, and corners

## FINISHING UP

- Let the paper dry for at least three hours
- Trim away extra paper using a sharp utility knife and straight edge for a professional look
- Wipe the walls with a damp sponge to remove excess adhesive
- Leftover paper is recyclable or can be used for smaller projects

## REMOVAL

To remove this wallpaper, start at the last installed corner:

1. Use a sponge to moisten the wallpaper and reactivate the adhesive
2. Gently peel the roll from the wall, pulling down rather than out
3. If the paper is stubborn, moisten more to avoid removing any paint underneath
4. Once all paper is removed, clean the wall with a damp sponge

# Wie man Vorgekleisterte Tapete anbringt

Hier bei Spoonflower drucken wir die Vorgekleisterte Tapete mit einer Überlappung am Rand. Dies hilft beim Tapezieren, die nahtlose Wiederholung des Musters zu gewährleisten. Bitte lies die folgende Anleitung gründlich, bevor du mit dem Tapezieren beginnst.

## VORBEREITUNG *(einige Wochen vorher)*

Zum Tapezieren braucht es Zwei, also suche dir am besten schon im Vorfeld eine zuverlässige helfende Hand! Am besten tapeziert ihr alles an einem Tag.

## BENÖTIGTE MATERIALIEN

- Kreppband
- Malerrolle oder Schwamm (zum Anfeuchten)
- Scharfes Cuttermesser
- Ersatzklingen
- Abdeckung für den Boden
- Eimer oder Farbwanne mit sauberem Wasser
- Lange, flache Oberfläche (z.B. Malertisch)
- Gute Lichtverhältnisse

## WÄNDE VORBEREITEN

- Tapete muss auf einer glatten, sauberen und staubfreien Oberfläche angebracht werden
- Wähle für bessere Ergebnisse einen einfarbigen, hellen Untergrund
- Bessere Löcher in der Wand aus und schmirgele Unebenheiten weg
- Warte mindestens 4 Wochen, bis die Farbe bei einer gemalerten Wand wirklich vollständig getrocknet ist, um Blasenbildung beim Tapezieren zu vermeiden

**WICHTIG:** *Vorgekleisterte Tapete wird nicht empfohlen für Wände mit Oberflächentextur oder ablösbarer Farbe.*

## TAPEZIEREN

Bereite den Raum vor, indem du den Boden entsprechend bedeckst. Sorge dafür, dass du eine flache Oberfläche (z.B. Malertisch) sowie gute Lichtverhältnisse hast.

Rolle jede Tapetenrolle in die selbe Richtung auf:

- Das obere Ende der Tapetenrolle hat keinen weißen Rand
- Das untere Ende der Tapetenrolle hat einen schmalen weißen Rand mit einem Barcode

Schneide die Tapete nicht vor dem Tapezieren zurecht!

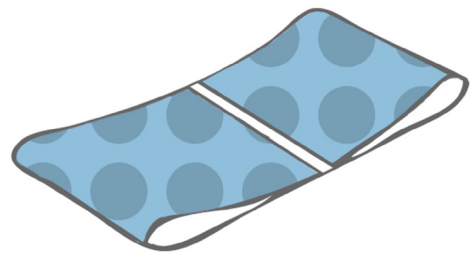
**WICHTIG:** Tapetenrollen sind für unsere interne Verarbeitung durchnummeriert, du kannst sie aber in jeglicher Reihenfolge tapezieren.

### WÄHLE EINEN ANFANG AUS

Tapeziere entweder von der am weitesten linken Ecke zur rechten, oder von der am weitesten rechten Ecke zur linken. Tapeziere nur in eine Richtung. Wenn du einen ganzen Raum tapezierst, starte am besten an einer unauffälligen Stelle – hinter einer Tür oder einem Möbelstück - da die aufeinandertreffenden Paneele möglicherweise nicht nahtlos zusammenpassen.

### FEUCHTE DIE TAPETE AN

1. Fange mit einer Tapetenrolle an, um den richtigen Vorgang zu lernen
2. Nutze eine saubere Farbrolle oder einen Schwamm, um die Tapete gründlich mit sauberem Wasser anzufeuchten. Lasse keine trockenen Stellen aus und gehe nochmals sicher, dass die Kanten vollständig feucht sind
3. Sobald die Tapetenrolle oder das Paneel feucht ist, falte das obere und untere Ende zur Mitte hin. Gehe dabei sicher, dass sich keine Falten bilden – siehe Schaubild
4. Die Tapetenrolle sollte 3-5 Minuten so bleiben, um die Paste auf der Rückseite zu aktivieren



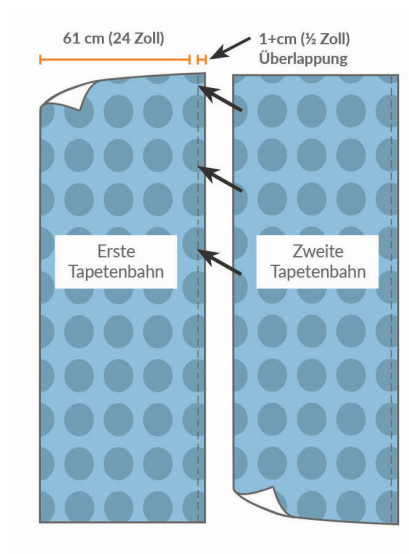
### FANGE MIT DEM TAPEZIEREN AN

1. Sobald die erste Tapete fertig ist, falte die obere Hälfte auf
2. Richte die obere Kante an der Kante der Zimmerdecke aus. Gehe einen Schritt von der Wand zurück und vergewissere dich, dass es gerade hängt.
  - Nutze Kreppband, um die Tapete zu stabilisieren, falls sie sich verschiebt
  - Wenn die Zimmerdecke keine gerade Kante hat, tapeziere ca. 2 cm oberhalb der Kante und schneide später den Überschuss ab
3. Glätte die Tapete zur Mitte hin
4. Falte die untere Hälfte der Tapete auf und befestige sie an der Wand

5. Glätte die ganze Tapetenbahn nach unten mit einem leicht angefeuchteten Schwamm oder Raket, um Luftblasen an den Seiten herauszudrücken
6. Kleine Blasen können beim Trocknen der Tapete auftreten- diese können mit einer Stecknadel geöffnet werden, um die Luft entweichen zu lassen

## ÜBERLAPPEN DER WEITEREN TAPETENBAHNEN

1. Feuchte die weiteren Tapetenbahnen wie oben beschrieben an und tapeziere die nächste Bahn jeweils mit einer Überlappung von etwa 1.25 cm (½ inch). Es sollte sich eine nahtlose Wiederholung des Designs ergeben.
2. Wiederhole diesen Schritt für jede Tapetenbahn, bis das Tapezieren abgeschlossen ist
3. Lasse die Tapete mindestens 3 Stunden trocknen



## *Hilfreiche Tipps*

- Um abgerundete Kanten von Türen oder Fenstern zu tapezieren, schneide die Tapete an Stellen ein, die nicht an der Wand tapeziert werden. Schneide überschüssige Kanten erst zurück, wenn die Tapete vollständig getrocknet ist
- Es kann schwierig sein, Ecken zu tapezieren. Idealerweise tapezierst du nur einige Zentimeter der Tapetenrolle jeweils an der Kante. Beachte dies bei der Wahl deines Startpunktes
- Schneide die Tapete nicht an jeder Ecke ein, da du sonst nicht genügend Tapete für die Überlappung hast
- Da jeder Raum unterschiedlich ist, suche online vorab nach Tipps für das Tapezieren rund um Lichtschalter, Steckdosen, Fenster, Türen und Ecken

## LETZTE SCHRITTE

- Lasse die Tapete mindestens 3 Stunden trocknen
- Trimme überschüssige Tapete mit einem Cuttermesser und einem Lineal für einen professionellen Look
- Wische die Wände mit einem angefeuchteten Schwamm ab, um überschüssigen Kleister zu entfernen
- Das überschüssige Papier ist recycelbar oder kann für kleinere Projekte weiter genutzt werden

## ENTFERNEN

Um die Tapete zu entfernen, starte bei der letzten tapezierten Bahn:

1. Nutze einen Schwamm, um die Tapete zu befeuchten und den Kleister wieder zu aktivieren
2. Ziehe vorsichtig die Tapetenbahn von der Wand ab, ziehe dabei eher nach unten als von der Wand weg
3. Wenn die Bahn etwas widerspenstig ist, feuchte sie nochmals an um ein Ablösen der darunter befindlichen Farbe zu verhindern
4. Sobald alle Bahnen entfernt sind, säubere die Wand mit einem feuchten Schwamm
5. Recycle das Papier wenn möglich



# Comment installer le Papier Peint Lisse Repositionnable

Spoonflower imprime du papier peint lisse repositionnable préencollé avec une légère superposition du motif pour une installation facile et une répétition sans faille. Préparez votre pose en lisant les instructions détaillées bien à l'avance.

## PRÉPARATION *(des semaines à l'avance)*

La pose du papier peint nécessite deux personnes, alors trouvez un(e) ami(e) fiable ! Il est préférable d'effectuer toute la pose en une journée.

## RASSEMBLEZ CES MATÉRIAUX

- Ruban adhésif de masquage
- Rouleau à peinture ou éponge (pour le repli en accordéon)
- Cutter aiguisé
- Lames supplémentaires
- Toile de protection
- Seau d'eau propre (ou bac à peinture si vous utilisez un rouleau à peinture)
- Une longue surface plane (comme une table à tapisser)
- Un bon éclairage

## PRÉPARATION DES MURS

- Le papier peint doit être posé sur une surface lisse, propre et sans poussière.
- Pour de meilleurs résultats, appliquez le papier peint sur une surface de couleur unie et claire.
- Rebouchez ou poncez les parties endommagées du mur et éliminez les bords tranchants.
- Laissez sécher les murs peints ou apprêtés pendant plus de 4 semaines afin d'éviter la formation de bulles dues à l'humidité qui s'échappe.

**IMPORTANT :** le papier peint lisse repositionnable préencollé n'est pas recommandé pour les murs texturés ou les murs recouverts de peintures " lessivables ".

## INSTALLATION DE VOTRE PAPIER *(le jour même)*

- Préparez l'espace avec la toile, la surface plane et l'éclairage nécessaire.
- Déroulez chaque lé de papier peint pour qu'il soit orienté dans la même direction :

- Le haut du papier peint n'a pas d'espace blanc.
- Le bas présente une étroite ligne d'espace blanc avec un code-barres.
- Ne coupez pas le papier peint avant de le poser.

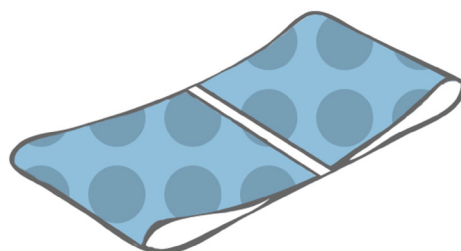
**REMARQUE :** les rouleaux de papier peint sont numérotés mais vous pouvez poser les panneaux dans n'importe quel ordre.

## DÉCIDEZ OÙ COMMENCER LA POSE

Posez le papier peint en partant du coin le plus à gauche vers la droite, ou du coin le plus à droite vers la gauche, et ne le posez que dans un sens. Si vous posez du papier peint dans toute la pièce, commencez dans un endroit peu visible - derrière une porte ou un meuble - car les panneaux finaux risquent de ne pas s'accorder parfaitement.

## HUMIDIFIEZ LE PAPIER

1. Commencez par un seul rouleau pour apprendre
2. Utilisez un rouleau à encoller ou une éponge propre et imbitez bien tout le lé d'eau. Ne laissez pas de zones sèches et vérifiez que chaque bord est mouillé.
3. Une fois le papier mouillé, pliez doucement le haut et le bas de chaque panneau pour qu'ils se rejoignent au milieu, en veillant à ne pas froisser le papier. Examinez le croquis.
4. Laissez le lé reposer pendant 3 à 5 minutes pour activer la colle.

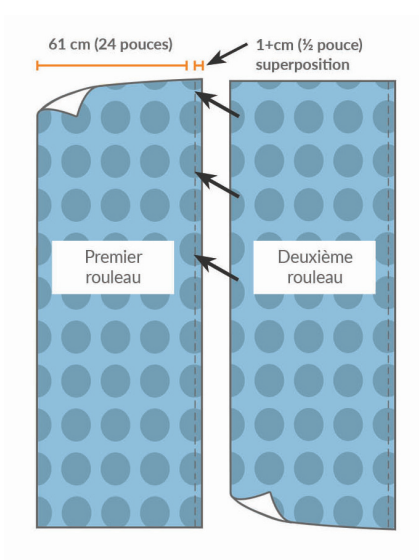


## COMMENCEZ LA POSE

1. Une fois que le premier lé est prêt, dépliez la moitié supérieure du lé.
2. Alignez ce bord supérieur avec le bord du plafond. Demandez à quelqu'un de prendre du recul et de confirmer qu'il est de niveau.
  - Utilisez du ruban adhésif de masquage pour stabiliser le papier peint s'il se déplace.
  - Si le bord du plafond n'est pas droit sur l'ensemble du mur, posez le papier peint environ 3 cm au-dessus du bord et coupez l'excédent plus tard.
3. Lissez le papier vers le milieu du papier.
4. Dépliez la moitié inférieure du lé pour le poser sur le mur.
5. Lissez l'ensemble du lé vers le bas avec une éponge humide ou un outil à papier peint, en repoussant les bulles d'air vers les bords
6. Les petites bulles disparaissent lorsque le papier sèche, ou peuvent être percées à l'aide d'une épingle fine pour les libérer.

## SUPERPOSITION DES PANNEAUX SUIVANTS

1. Humidifiez et repliez les lés restants et posez le deuxième lé sur le premier avec une superposition d'environ 1 cm. Faites correspondre la répétition du motif, comme indiqué ci-dessous.
2. Répétez cette étape pour chaque lé jusqu'à ce que vous ayez terminé votre pose.
3. Laissez le papier sécher au moins trois heures avant de terminer.



## Conseils Utiles

- Pour installer le papier autour des moulures des portes et des fenêtres, coupez le surplus de papier qui ne sera pas fixé au mur. Ne coupez pas sur le bord avant que le papier ne soit complètement sec.
- La pose autour des coins peut être difficile. L'idéal est d'installer seulement quelques centimètres de papier dans chaque coin. Vous pouvez donc décaler votre point de départ pour vous préparer à cette opération.
- Ne coupez pas le papier à chaque coin, car vous n'aurez pas la superposition de motifs nécessaire.
- Comme chaque pièce est différente, recherchez en ligne de l'aide pour les éléments muraux tels que les interrupteurs, les prises, les fenêtres, les moulures, les portes et les coins.

## FINITION

- Laissez le papier sécher pendant au moins trois heures.
- Découpez le surplus de papier à l'aide d'un cutter et d'une règle pour obtenir un résultat professionnel.
- Essuyez les murs avec une éponge humide pour enlever l'excès de colle.
- Les restes de papier sont recyclables ou peuvent être utilisés pour des projets plus petits.

## DÉCOLLEMENT

Pour retirer ce papier peint, commencez par le dernier coin installé :

1. Utilisez une éponge pour humidifier le papier peint et réactiver la colle.
2. Décollez délicatement le papier peint du mur, en tirant vers le bas plutôt que vers l'extérieur.
3. Si le papier est tenace, humidifiez-le davantage pour éviter d'enlever la peinture qui se trouve en dessous.
4. Une fois le papier retiré, nettoyez le mur avec une éponge humide.
5. Recyclez, si possible.

# Cómo colocar el Papel Tapiz Suave Prepegado

Spoonflower imprime el Papel tapiz suave prepegado con una pequeña zona de superposición del diseño para facilitar su colocación y obtener una repetición perfecta. Lee las instrucciones detalladas de colocación con tiempo para prepararte.

## PREPARACIÓN *(semanas antes)*

Para colocar el papel son necesarias dos personas, así que ¡busca a alguien en quien confíes! Lo mejor es completar la colocación en un mismo día.

## MATERIALES NECESARIOS

- Cinta de carrozero
- Rodillo o escobilla (para asentar)
- Cúter afilado
- Cuchillas adicionales
- Arpillera
- Cubo (o bandeja de pintura si utilizas un rodillo) de agua limpia
- Superficie lisa y larga
- Buena iluminación

## PREPARACION DE LAS PAREDES

- El papel tapiz debe colocarse sobre una superficie lisa, limpia y sin polvo.
- Para obtener el mejor resultado, aplica el papel en una superficie con un color liso y claro
- Arregla o lija las zonas dañadas de la pared y elimina cualquier borde afilado
- Si se han pintado o se ha aplicado imprimación en las paredes, es importante dejar que se sequen bien durante un mínimo de 4 semanas para que no se formen burbujas por la humedad

**IMPORTANTE:** *no se recomienda el uso del papel tapiz suave prepegado en paredes con textura o en paredes que se hayan pintado con pinturas lavables*

## COLOCACIÓN DEL PAPEL *(día de la colocación)*

Prepara el espacio con la arpillera, la superficie lisa y la iluminación necesaria.

Desenrolla cada panel de papel tapiz de manera que estén colocados en la misma dirección:

- La parte de arriba del papel tapiz no tiene espacio en blanco
- La parte inferior tiene una fina línea blanca con un código de barras

No cortes el papel tapiz antes de colocarlo.

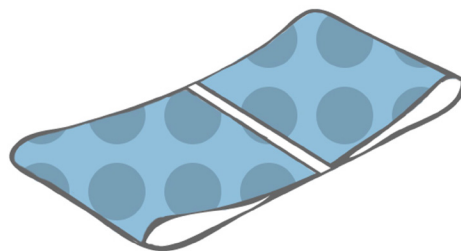
*NOTA: los rollos de papel tapiz están numerados, pero se pueden colocar en cualquier orden.*

## DECIDE DÓNDE EMPEZAR A COLOCARLO

Coloca el papel desde la esquina izquierda hacia la derecha, o desde la esquina derecha hasta la izquierda; es importante hacer la colocación en una única dirección. Si vas a colocar el papel en toda la habitación, empieza en un lugar discreto, detrás de una puerta o de un mueble, porque es posible que los últimos paneles no coincidan completamente.

## HUMEDECE EL PAPEL

1. Empieza con un rollo para aprender.
2. Utiliza un rodillo limpio o una esponja y satura bien todo el panel con agua. No dejes ningún parche seco y comprueba que los bordes estén todos húmedos.
3. Una vez esté humedecido, dobla con cuidado la parte superior e inferior de cada panel hasta que se junten en el medio. Asegúrate de que no queda un doblez en el papel. Observa la ilustración.
4. Deja reposar el panel durante 3-5 minutos para activar el pegamento.

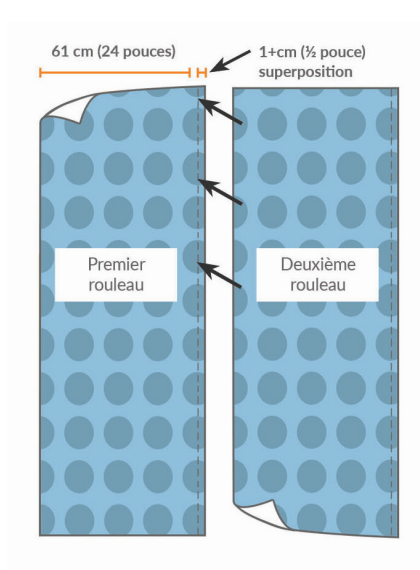


## EMPEZAR A COLOCARLO

1. Cuando el primer panel esté listo, desdobra la mitad superior.
2. Alinea el borde superior con el borde del techo. Alguien debe alejarse para mirarlo y confirmar que esté nivelado.
  - Utiliza cinta de carroceros para estabilizar el papel tapiz si se mueve.
  - Si el borde del techo no está recto en toda la pared, deja un exceso de unos 2 cm que sobrepase el borde y recorta el exceso más adelante.
3. Alisa el papel hacia la mitad del panel.
4. Desenrolla la mitad inferior de la tira para colocarla en la pared.
5. Alisa todo el panel en dirección hacia abajo con una esponja húmeda o una herramienta de papel tapiz, presionando las burbujas de aire hacia los bordes.
6. Las burbujas más pequeñas desaparecerán a medida que se seque el papel, o se pueden perforar con una aguja.

## SUPERPOSICIÓN DE LOS PANELES SIGUIENTES

1. Toma el resto de los paneles y coloca la segunda tira sobre la primera, de manera que se superpongan aproximadamente 1 cm. Haz coincidir el patrón de repetición, tal y como se muestra a continuación.
2. Repite este paso con cada panel hasta que completes la colocación.
3. Deja que el papel se seque durante al menos tres horas antes de terminar.



## Consejos

- Para colocar el papel tapiz alrededor de las molduras de puertas y ventanas, corta el exceso de papel que no se colocará en la pared. No cortes el borde hasta que se haya secado completamente.
- La colocación en las esquinas puede ser complicada. Lo ideal es colocar solo unos cuantos centímetros de papel en cada esquina. Por lo tanto, es posible que quieras cambiar el punto de inicio en preparación para esta situación.
- No cortes el papel en cada esquina, no tendrás el diseño necesario para superponerlo.
- Como cada habitación es distinta, haz una búsqueda en internet para ayudarte con las características de las paredes como interruptores, tomas de luz, ventanas, molduras, puertas y esquinas.

## CÓMO TERMINAR

- Deja que el papel se seque durante, al menos, tres horas.
- Corta el exceso de papel con un cúter afilado y una regla para obtener un acabado profesional.
- Limpia las paredes con una esponja húmeda para eliminar el exceso de adhesivo.
- Los restos de papel se pueden reciclar o usarse para proyectos más pequeños.

## RETIRADA

Para quitar este papel tapiz, empieza desde la última esquina que colocaste:

1. Utiliza una esponja para humedecer el papel tapiz y reactivar el adhesivo.
2. Pela el rollo con suavidad desde la pared, estirando poco a poco.
3. Si no se quita con facilidad, humedéclo más para evitar arrancar la pintura de la pared.
4. Una vez hayas quitado todo el papel, limpia la pared con una esponja húmeda.
5. Siempre que sea posible, recicla el material.