

Spoonflower

How to Install Spoonflower Peel and Stick Wallpaper

<i>English</i>	2
<i>German</i>	5
<i>French</i>	9
<i>Spanish</i>	13

How to Install Spoonflower Peel and Stick Wallpaper

Spoonflower prints Peel and Stick Wallpaper with a design overlap for a seamless repeat and easy installation. Prepare for your installation by reading the detailed instructions well ahead of time.

GETTING READY *(Weeks before)*

Hanging wallpaper requires two people. It is best to complete the entire installation in one day.

COLLECT THESE MATERIALS

- Sharp utility knife
- Extra blades
- Squeegee (included in your order)

PREPARING YOUR WALLS

Peel and Stick wallpaper is not recommended for walls with texture, or painted with scrubbable or No-VOC paints.

- Ensure your wall is smooth, clean, and dust-free
- Patch damaged areas and sharp edges of the wall
- Surface should be a light, solid color
- Recently primed or painted walls must dry for at least 30 days before installation
- Use of non-matte paint is best

To promote better adhesion for walls with washable and No-VOC paints, under these conditions:

1. Create a solution of 30 % isopropyl alcohol and 70% water
2. Wipe solution over entire wall with a clean, lint-free rag
3. Allow to dry completely
4. Install a Test Swatch to confirm longevity prior to placing larger order

INSTALLING YOUR PAPER *(Day of)*

Remove switch covers, socket covers, and window treatment hardware.

Unroll each panel of wallpaper to face the same direction:

- The top of the wallpaper has no white space
- The bottom has a narrow line of white space with a barcode

Re-roll each panel from the bottom so that the top edge is on the outside of the roll

NOTE: Wallpaper rolls are numbered but you may install the panels in any order.

DECIDE WHERE TO START INSTALLING

Each wallpaper panel is printed with a slight overlap of ~0.5" (1+ cm) along the right edge to help installation. This overlap may vary per roll so visually matching the design is necessary.

Install from the farthest left corner to the right, or from the farthest right corner to the left, and only install in one direction. If you are wallpapering the entire room, start in an inconspicuous place – behind a door or furniture - because the final panels may not seamlessly match

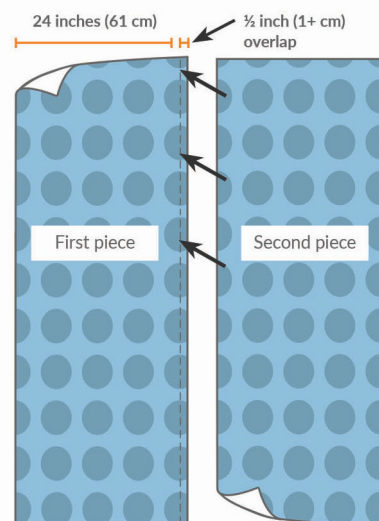
HANGING THE FIRST ROLL

1. Peel away 6" (15cm) of the paper backing from the top of the roll and fold it backwards.
2. Place a few inches of the exposed back in place, with at least 1-2" (5 cm) of the paper above the top edge of the wall. Ask your helper to step back and confirm that the roll is level.
3. Adhere the paper onto the wall from the center of the panel.
4. Use a squeegee and gently smooth the paper from the center out to each edge.
 - Be careful not to scrape the design
 - Move large bubbles to release at the edges
5. Keeping the roll of paper flat to the wall, unroll another small section.
6. Peel and fold down more paper backing and install the next 6" (15 cm) segment, smoothing from the center as before.
7. Move down the wall in small segments until you reach the bottom.

Peel and Stick Wallpaper can initially be repositioned during the installation process by slowly peeling the paper from the wall before reapplying.

OVERLAPPING THE NEXT PANELS

1. Pick up your second panel
2. Determine the proper overlap (~ 0.5" / 1+ cm) to install seamlessly (as shown)
3. Starting at the top edge of the wall, align paper level
4. Follow the same process from the first panel and work down the wall in 4-6" (15 cm) segments
5. Keep verifying pattern alignment before using the squeegee
6. To reposition, gently pull off paper parallel from the wall with consistent pressure
7. Complete the entire installation with the remaining panels
8. See FINISHING UP for tips on trimming excess paper
9. Dispose of paper backing properly. It is not recyclable



INSTALLING AROUND ROOM FEATURES

- It is always a great idea to search online for videos with installation hacks when tackling trickier spots.
- Windows and Doors: Trim away the bulk to help with the adhesion but wait until the installation is complete before trimming excess to the edges.
- Corners: Rather than trimming into the corner, try to determine your installation layout so that only a few centimeters will wrap around corners.
- Outlets and Panels: Install over these and trim away when finishing up. Always be mindful around electrical outlets

FINISHING UP

Once all panels are in place, trim the edges with many sharp, fresh blades. Using a straight edge along the ceiling, across baseboards, and vertically down corners will ensure a straight finish.

CARING FOR YOUR PRODUCT

Clean with a damp microfiber cloth and mild detergent dish soap. Do not rub.

REMOVAL

Room temperature, humidity, and wall preparation will determine how long the wallpaper can remain in place and still be easily removable. A fair estimate is one to two years. Once the adhesive has hardened, or if the paper was installed in drier conditions, your surface may require touch up after removal.

1. Working backwards, begin at the top of the last panel installed
2. Lift exposed corner with a knife edge
3. Gently pull paper downward at 180 degrees, parallel to the wall surface, to reduce unnecessary removal of paint or primer
4. Continue with a slow, steady force downward until you reach the bottom of the wall
5. Repeat with remaining panels
6. Paper is not recyclable. Dispose of properly

Wie man Selbstklebende Tapete anbringt

Hier bei Spoonflower drucken wir die Selbstklebende Tapete mit einer Überlappung am Rand. Dies hilft beim Tapezieren, die nahtlose Wiederholung des Musters zu gewährleisten. Bitte lies die folgende Anleitung gründlich, bevor du mit dem Tapezieren beginnst.

VORBEREITUNG *(einige Wochen vorher)*

Zum Tapezieren braucht es Zwei, also suche dir am besten schon im Vorfeld eine zuverlässige helfende Hand! Am besten tapeziert ihr alles an einem Tag.

BENÖTIGTE MATERIALIEN

- Scharfes Cuttermesser
- Ersatzklingen
- Rakel (in deiner Bestellung enthalten)

WÄNDE VORBEREITEN

WICHTIG: *Selbstklebende Tapete wird nicht empfohlen für Wände mit Oberflächentextur, ablösbarer oder VOC-freier Farbe.*

- Tapete muss auf einer glatten, sauberen und staubfreien Oberfläche angebracht werden
- Wähle für bessere Ergebnisse einen einfarbigen, hellen Untergrund
- Bessere Löcher in der Wand aus und schmirgele Unebenheiten weg
- Zuvor gemalerte Wände müssen mindestens 30 Tage trocknen, bevor du mit dem Tapezieren beginnen kannst
- Nicht matte Farbe ist am besten

Wenn du eine eine Wand mit abwaschbarer oder VOC-freier Farbe gemalert hast, bereite die Wand bitte wie folgt vor:

1. Erstelle eine Lösung aus 30% Isopropyl Alkohol und 70% Wasser
2. Verteile die Lösung mit einem Lappen auf der ganzen Wand
3. Lasse die Wand komplett trocknen
4. Probiere vorab einen Musterdruck auf der Wand zu tapezieren, um die Haltbarkeit zu testen, bevor du eine größere Bestellung aufgibst

TAPEZIEREN

Bereite den Raum vor, indem du Leisten und Abdeckungen von Fensterrahmen und Schaltern entfernst. Rolle jede Tapetenrolle in die selbe Richtung auf:

- Das obere Ende der Tapetenrolle hat keinen weißen Rand
- Das untere Ende der Tapetenrolle hat einen schmalen weißen Rand mit einem Barcode

Rolle jede Tapetenbahn nun wieder vom unteren Ende auf, sodass die obere Kante der Bahn außen an der Rolle ist.

WICHTIG: Tapetenrollen sind für unsere interne Verarbeitung durchnummeriert, du kannst sie aber in jeglicher Reihenfolge tapezieren.

WÄHLE EINEN ANFANG AUS

Jede Tapetenbahn ist mit einer 1.25 cm (½ inch) Überlappung auf der rechten Seite gedruckt, um das Tapezieren zu erleichtern. Diese Überlappung kann minimal zwischen den Rollen variieren. Es ist wichtig, dass du dich an einem nahtlosen Übergang des Designs orientierst.

Tapeziere entweder von der am weitesten linken Ecke zur rechten, oder von der am weitesten rechten Ecke zur linken. Tapeziere nur in eine Richtung. Wenn du einen ganzen Raum tapezierst, starte am besten an einer unauffälligen Stelle – hinter einer Tür oder einem Möbelstück - da die aufeinandertreffenden Paneele möglicherweise nicht nahtlos zusammenpassen.

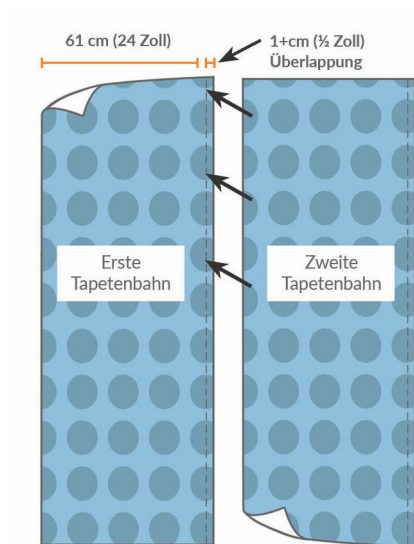
FANGE MIT DER ERSTEN BAHN AN

1. Löse etwa 15 cm der Papierrückseite von der oberen Kante der Tapetenbahn und falte sie nach hinten zurück
2. Klebe einige Zentimeter in der Länge an die Wand, mit einer Überlappung von etwa 5 cm oberhalb der oberen Kante. Bitte die/den Helfer*in, zu überprüfen, ob die Tapetenbahn gerade ist.
3. Klebe die Bahn an die Wand, ausgehend von der Mitte der Bahn
4. Nutze den Rakel, um von der Mitte aus zum Rand hin die Tapete zu glätten. Use a squeegee and gently smooth the paper from the center out to each edge.
 - Sei vorsichtig, dass dabei das Design nicht beschädigt wird
 - Drücke größere Luftblasen zum Rand weg
5. Löse etwas mehr von der Papierrückseite und halte dabei die Rolle möglichst an der Wand – ziehe sie nicht von der Wand weg beim Ablösen
6. Falte die Papierrückseite wieder nach hinten und klebe einen nächsten, ca. 15 cm langen Abschnitt. Glätte von der Mitte ausgehend die Bahn.
7. Klebe so nach und nach die Tapete in kleineren Abschnitten fest, bis zu das Ende erreichst.

Anfangs kann die Selbstklebende Tapete noch neu positioniert werden, indem man sie vorsichtig von der Wand löst und sie erneut positioniert.

ÜBERLAPPEN DER WEITEREN TAPETENBAHNEN

1. Nimm die nächste Tapetenbahn
2. Finde die korrekte Überlappung zum nahtlosen Ansetzen heraus (siehe Schaubild)
3. Starte an der oberen Kante der Tapetenbahn, richte die Bahn gerade aus
4. Folge den gleichen Schritten wie bei der ersten Bahn und arbeite dich in etwa 15 cm Abschnitten vor
5. Beachte dabei die nahtlose Wiederholung des Designs, bevor du mit dem Rakel alles glättest
6. Ziehe die Tapete vorsichtig und möglichst parallel zur Wand ab, wenn du sie neu ausrichten musst
7. Beende das Tapezieren mit allen weiteren Tapetenbahnen
8. Beachte die letzten Schritte (weiter unten) für weitere Tipps und das Trimmen der überschüssigen Kanten
9. Die Papierrückseite der Tapete ist nicht recycelbar



TAPEZIEREN RUND UM SCHALTER, ECKEN ETC.

- Um abgerundete Kanten von Türen oder Fenstern zur tapezieren, schneide die Tapete an Stellen ein, die nicht an der Wand tapeziert werden. Trimme die Tapete erst nach dem Ankleben
- Es kann schwierig sein, Ecken zu tapezieren. Idealerweise tapezierst du nur einige Zentimeter der Tapetenrolle jeweils an der Kante. Beachte dies bei der Wahl deines Startpunktes
- Schneide die Tapete nicht an jeder Ecke ein, da du sonst nicht genügend Tapete für die Überlappung hast
- Da jeder Raum unterschiedlich ist, suche online vorab nach Tipps für das Tapezieren rund um Lichtschalter, Steckdosen, Fenster, Türen und Ecken

LETZTE SCHRITTE

Sobald alle Tapetenbahnen an Ort und Stelle sind, trimme die Kanten mit einem scharfen Cuttermesser (möglichst mit neuen Klingen). Nutze ein Lineal zum geraden Abschneiden an der Decke und den Ecken.

PFLEGEHINWEISE

Reinige die Tapete mit einem angefeuchteten Mikrofasertuch und mildem Spülmittel. Reibe die Tapete nicht.

ENTFERNEN DER TAPETE

Zimmertemperatur, Luftfeuchtigkeit und die Vorbereitung der Wand spielen eine wesentliche Rolle dabei, wie lange die Tapete hält und vor allem, wie lange sie einfach wieder ablösbar ist. In der Regel sollte dies für zwei Jahre möglich sein. Sobald die klebende Rückseite jedoch ausgehärtet ist oder die Tapete in sehr trockenen Verhältnissen tapeziert wurde, braucht die Wand nach Ablösen der Tapete möglicherweise eine Nachbehandlung.

1. Arbeite dich rückwärts vor und beginne mit der oberen Kante der letzten tapezierten Tapetenbahn
2. Hebe die abgelöste Ecke mit einem Cuttermesser vorsichtig von der Wand ab
3. Ziehe vorsichtig parallel zur Wand (bei 180°) die Tapetenbahn ab, um zu verhindern, dass sich Wandfarbe ablöst
4. Ziehe langsam, vorsichtig und stetig, bis du das Ende der Bahn erreichst
5. Wiederhole dies mit den weiteren Tapetenbahnen
6. Das Papier ist nicht recycelbar. Entsorge es bitte entsprechend

Comment installer le Papier Peint Repositionnable

Spoonflower imprime du papier peint repositionnable (autocollant) avec une superposition de motifs pour un raccord sans faille et une pose facile. Préparez votre pose en lisant les instructions détaillées bien à l'avance.

PRÉPARATION *(des semaines à l'avance)*

La pose du papier peint nécessite deux personnes.
Il est préférable de réaliser l'ensemble de la pose en une journée.

RASSEMBLEZ CES MATÉRIAUX

- Cutter aiguisé
- Lames supplémentaires
- Raclette (incluse dans votre commande)

PRÉPARATION DES MURS

La pose de papier peint n'est pas recommandée sur des murs texturés, ou peints avec des peintures lessivables ou sans COV.

- Assurez-vous que votre mur est lisse, propre et sans poussière.
- Rebouchez ou poncez les parties endommagées du mur et éliminez les bords tranchants.
- La surface doit être de couleur claire et unie.
- Les murs récemment apprêtés ou peints doivent sécher pendant au moins 30 jours avant la pose.
- Il est préférable d'utiliser une peinture non mate.

Pour favoriser une meilleure adhérence des murs avec des peintures lessivables et sans COV, dans ces conditions :

1. Créer une solution d'alcool isopropylique à 30 % et d'eau à 70 %.
2. Passez la solution sur tout le mur avec un chiffon propre qui ne peluche pas.
3. Laissez sécher complètement
4. Posez un échantillon d'essai pour confirmer la longévité du produit avant de passer une commande plus importante.

INSTALLATION DE VOTRE PAPIER *(le jour même)*

Retirez les interrupteurs (ou leurs couvercles), les prises de courant et la décoration autour des fenêtres.

Déroulez chaque lé de papier peint pour qu'il soit orienté dans la même direction :

- Le haut du papier peint n'a pas d'espace blanc.
- Le bas présente une étroite ligne d'espace blanc avec un code-barres.

Enroulez à nouveau chaque lé à partir du bas de manière à ce que le haut du papier peint soit à l'extérieur du rouleau.

REMARQUE : les rouleaux de papier peint sont numérotés mais vous pouvez installer les lés dans n'importe quel ordre.

DÉCIDER OÙ COMMENCER L'INSTALLATION

Chaque panneau de papier peint est imprimé avec une légère superposition de ~0,5" (1+ cm) le long du bord droit pour faciliter la pose. Ce chevauchement peut varier d'un rouleau à l'autre, il est donc nécessaire de faire correspondre visuellement le motif.

Posez en partant du coin le plus à gauche vers la droite ou du coin le plus à droite vers la gauche, et ne posez que dans un sens. Si vous posez du papier peint dans toute la pièce, commencez dans un endroit peu visible - derrière une porte ou un meuble - car les panneaux finaux risquent de ne pas s'accorder parfaitement.

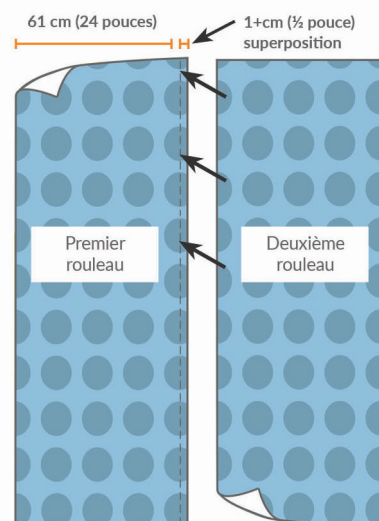
POSE DU PREMIER ROULEAU

1. Décollez 6" (15 cm) du dos du papier sur le haut du rouleau et repliez-le vers l'arrière.
2. Placez une longueur de quelques centimètres du dos exposé, avec au moins 1 - 2" (5 cm) du papier au-dessus du bord supérieur du mur. Demandez à votre assistant(e)/ami(e) de prendre du recul et de vérifier que le rouleau est bien de niveau.
3. Collez le papier sur le mur en partant du centre du lé.
4. Utilisez une raclette et lissez doucement le papier du centre vers chaque bord.
 - Veillez à ne pas gratter le motif
 - Dégagez les grosses bulles vers les bords du lé.
5. En maintenant le rouleau de papier à plat sur le mur, déroulez une autre petite section.
6. Décollez et repliez le papier de protection et posez le segment suivant de 6" (15 cm), en lissant à partir du centre comme précédemment.
7. Descendez le long du mur par petits segments jusqu'à ce que vous atteigniez le bas.

Le papier peint repositionnable peut être repositionné au cours du processus de pose en décollant lentement le papier du mur avant de le réappliquer.

SUPERPOSITION DES LÉS SUIVANTS

1. Prenez votre deuxième lé
2. Déterminez la superposition appropriée (~ 0.5" / 1+ cm) pour une pose sans faille (comme montré).
3. En commençant par le bord supérieur du mur, alignez le niveau du papier.
4. Suivez le même processus que pour le premier lé et descendez le long du mur par segments de 4-6" (15 cm).
5. Continuez à vérifier l'alignement du motif avant d'utiliser la raclette.
6. Pour repositionner, décollez doucement le papier parallèlement au mur en exerçant une pression constante.
7. Terminez l'installation avec les autres lés.
8. Voir la section FINITION pour des conseils sur la façon de couper l'excédent de papier.
9. Jetez le dos du papier (le papier de protection) de manière appropriée. Il n'est pas recyclable.



INSTALLATION AUTOUR DES ÉLÉMENTS DE LA PIÈCE

- Il est toujours utile de rechercher en ligne des vidéos présentant des astuces de pose pour les endroits les plus délicats.
- Fenêtres et portes : Coupez le surplus pour faciliter l'adhérence, mais attendez que l'installation soit terminée avant de couper l'excédent sur les bords.
- Coins : Plutôt que de couper dans l'angle, essayez de déterminer la disposition de votre pose de manière à ce que seuls quelques centimètres soient enroulés autour des coins.
- Prises de courant et interrupteurs : Posez le papier peint par-dessus et découpez-le lorsque vous terminez. Faites toujours attention aux prises électriques.

FINITION

Une fois que tous les panneaux sont en place, coupez les bords à l'aide de plusieurs lames bien aiguisées et fraîches. Utilisez une règle droite le long du plafond, sur les plinthes et verticalement dans les coins pour obtenir une finition droite.

ENTRETIEN DE VOTRE PRODUIT

Nettoyez avec un chiffon en microfibre humide et un détergent doux pour la vaisselle. Ne pas frotter.

DÉCOLLEMENT

La température de la pièce, l'humidité et la préparation du mur déterminent la durée pendant laquelle le papier peint peut rester en place tout en étant facilement détachable. Une estimation raisonnable est d'un à deux ans. Une fois que l'adhésif a durci, ou si le papier a été installé dans des conditions plus sèches, votre surface peut nécessiter des retouches après son retrait.

1. En travaillant à rebours, commencez par le haut du dernier lé installé.
2. Soulevez le coin exposé avec un couteau
3. Tirez doucement le papier vers le bas à 180 degrés, parallèlement à la surface du mur, pour éviter d'enlever inutilement la peinture ou l'apprêt.
4. Continuez à exercer une force lente et régulière vers le bas jusqu'à ce que vous atteigniez le bas du mur.
5. Répétez l'opération avec les autres lés.
6. Le papier n'est pas recyclable. Jetez-le correctement

Cómo colocar el Papel Tapiz Reposicionable de Spoonflower

Spoonflower imprime el papel tapiz reposicionable con un diseño sin fisuras de manera que se repite sin saltos y que su colocación es más sencilla. Lee las instrucciones detalladas de colocación con tiempo para prepararte.

PREPARACIÓN *(semanas antes)*

Para colocar el papel son necesarias dos personas. Lo mejor es completar la instalación en un día.

MATERIALES NECESARIOS

- Cúter afilado
- Cuchillas adicionales
- Escobilla (incluida con el pedido)

PREPARACION DE LAS PAREDES

No se recomienda el uso de papel tapiz reposicionable en paredes con textura o pintadas con pinturas lavables o sin COV.

- Asegúrate de que la pared es lisa, está limpia y sin polvo
- Arregle las zonas dañadas y las esquinas
- La superficie debe tener un color liso y claro
- Si se ha aplicado imprimación o se ha pintado la pared, es importante dejar secar durante al menos 30 días antes de colocar el papel tapiz
- No se recomienda el uso de pinturas con acabado mate

Para mejorar el pegado de las paredes con pinturas lavables y sin COV, en estas condiciones:

1. Cree una solución de alcohol isopropílico al 30 % y agua al 70 %
2. Utilice esta solución para limpiar toda la pared con un paño limpio y sin pelusas
3. Deje secar totalmente
4. Coloque una muestra de prueba para asegurarse de que queda bien pegado antes de hacer un pedido más grande

COLOCACIÓN DEL PAPEL *(día de la colocación)*

Extrae las tapas de los interruptores y enchufes, así como el material de las ventanas.

Desenrolla cada panel de papel tapiz de manera que siga la misma dirección:

- La parte de arriba el papel tapiz no tiene espacio en blanco
- La parte inferior tiene una fina línea blanca con un código de barras

Vuelve a enrollar cada panel desde la parte de abajo de manera que la parte superior quede en el exterior del rollo

NOTA: los rollos de papel tapiz están numerados, pero se pueden colocar en cualquier orden.

DECIDE DÓNDE EMPEZAR A COLOCARLO

Para ayudar con la colocación, cada panel se imprime con un espacio de superposición de aproximadamente 1 cm en el borde derecho. Esta superposición puede variar en cada rollo, por lo que es necesario hacer coincidir el diseño manualmente.

Coloca el papel desde la esquina izquierda hacia la derecha, o desde la esquina derecha hasta la izquierda; es importante hacer la colocación en una única dirección. Si vas a colocar el papel en toda la habitación, empieza en un lugar discreto, detrás de una puerta o de un mueble, porque es posible que los últimos paneles no coincidan completamente.

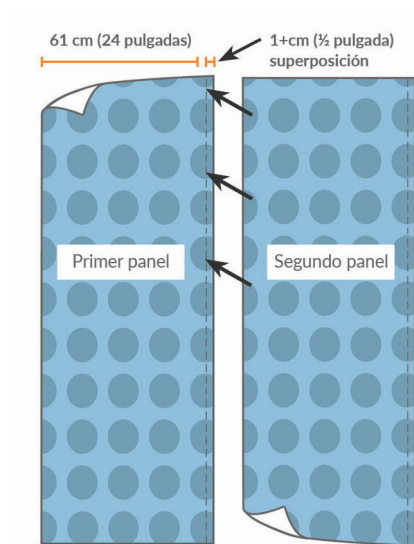
COLOCACIÓN DEL PRIMER ROLLO

1. Quita 6" (15 cm) de la lámina posterior de la parte superior del rollo y dóblala hacia atrás.
2. Coloca unos centímetros, de tal modo que al menos 1 - 2" (5 cm) del papel pasen por encima del borde superior de la pared. Pide a tu ayudante que retroceda y confirme que el rollo está nivelado.
3. Pega el papel a la pared desde el centro del panel.
4. Usa una escobilla de goma y alisa suavemente el papel desde el centro hacia los bordes.
 - Ten cuidado de no raspar el diseño
 - Mueve las burbujas grandes para que se liberen en los bordes
5. Manteniendo el rollo de papel pegado a la pared, desenrolla otra pequeña sección.
6. Despega y dobla hacia abajo la lámina posterior e instala el siguiente segmento de 6" (15 cm), alisando desde el centro como antes.
7. Baja por la pared en pequeños segmentos hasta llegar al final.

El papel tapiz reposicionable se puede recolocar inicialmente durante el proceso de colocación quitando lentamente el papel de la pared antes de volver a aplicarlo.

SUPERPOSICIÓN DE LOS PANELES SIGUIENTES

1. Toma el segundo panel.
2. Determina el espacio de superposición adecuado (~0.5" / 1+ cm) para que quede colocado sin fisuras (como se muestra en la imagen).
3. Desde el borde superior de la pared, alinea el nivel del papel.
4. Sigue el mismo proceso desde el primer panel hacia la parte inferior de la pared en segmentos de 4-6" (15 cm).
5. Comprueba la alineación del patrón antes de usar la escobilla
6. Para reposicionar, estira con suavidad del papel en paralelo a la pared con una presión constante.
7. Completa toda la colocación con el resto de los paneles
8. Consulta CÓMO TERMINAR para ver los consejos sobre cómo recortar el exceso de papel.
9. Elimina la lámina de la parte posterior de manera correcta. No se trata de un material reciclable.



INSTALACIÓN EN LOS DISTINTOS ELEMENTOS DE LA HABITACIÓN

- Es interesante buscar en Internet vídeos con ideas de instalación cuando nos enfrentamos a las zonas más complicadas.
- Ventanas y puertas: recorta el exceso para ayudar con la adhesión, pero espera a completar la colocación para recortar el exceso de los bordes.
- Esquinas: en lugar de recortar en la esquina, prueba a determinar al diseño de la colocación para que solo unos centímetros se superpongan en las esquinas.
- Tomas y paneles: coloca el papel sobre estas partes y recorta el exceso cuando termines la colocación. Ten especial cuidado cuando trabajes con las tomas eléctricas.

CÓMO TERMINAR

Una vez estén colocados todos los paneles, recorta los bordes con un cúter con las cuchillas bien afiladas. Si usas una regla en el borde del techo, a lo largo de los zócalos y en las esquinas verticales, conseguirás un acabado bien recto.

CUIDADO DEL PRODUCTO

Limpie el papel con un paño de microfibra húmedo y jabón lavavajillas suave. No frotes el papel.

RETIRADA

La temperatura de la habitación, el nivel de humedad y la preparación de la pared determinarán cuánto tiempo permanecerá el papel colocado sin afectar a la facilidad para quitarlo. La estimación son dos años. Cuando el adhesivo se endurece, o si el papel se ha instalado en unas condiciones más secas, es posible que necesites retocar la superficie después de quitar el papel.

1. De atrás adelante, empieza en la parte superior del último papel que colocaste.
2. Suelta la esquina con el borde de una cuchilla.
3. Con suavidad, levanta el papel hacia abajo en un ángulo de 180 grados, en paralelo a la superficie de la pared, para evitar que salte la pintura o el imprimador.
4. Continúa con una fuerza suave pero constante en dirección hacia abajo hasta que alcances la parte inferior de la pared.
5. Repite este proceso con el resto de los paneles.
6. El papel no se puede reciclar. Elimínalo de manera correcta.